

Jaarplan - jaarverslag 2018 - 2019

Basisschool Triangel Linne

Datum: 28 juni 2018

mijnschoolplan
www.mijnschoolplan.nl

JAARPLAN 2018 - 2019		JAARVERSLAG 2018 - 2019	
School	Basisschool Triangel	School	Basisschool Triangel
Datum	29-05-2018	Datum	
Inleiding	<p>Dit schooljaarplan bevat onze voornemens en planning voor schooljaar 2018-2019, dat op 1 augustus 2018 van start gaat. In dit plan sluiten wij aan op het strategisch beleidskader, dat stichting breed geldt voor alle scholen van INNOVO en is neergelegd in het strategisch beleidsplan 2015-2019.</p> <p>Onze school maakt samen met 43 andere scholen in Zuid- en Midden-Limburg deel uit van INNOVO stichting voor katholiek onderwijs te Heerlen. INNOVO verzorgt met 921 medewerkers naast basis-onderwijs ook speciaal basisonderwijs en (voortgezet) speciaal onderwijs aan 9.500 leerlingen. Goed onderwijs voor onze kinderen, onze medewerkers en onze omgeving is onze gemeenschappelijke op-dracht. INNOVO is vooral een mensenorganisatie: iedereen telt mee, doet ertoe en haalt het beste uit zichzelf (www.innovo.nl.)</p> <p>Dit schooljaarplan, dat het laatste jaarplan is als onderdeel van het meerjarig schoolplan (2015-2019), bevat de kaders van waaruit wij in schooljaar 2018-2019 gaan werken en de financiële vertaling daarvan in de begroting. Het centrale beleidskader van INNOVO kent vijf speerpunten: - Gedegen en vernieuwend onderwijs; - Bekwame professionals; - Duurzame organisatie; - Verbonden met de omgeving; - Verbeterende kwaliteit.</p> <p>Deze vijf speerpunten vormen het speelveld, waarbinnen wij als school het eigen beleid in dit school-jaarplan hebben geconcretiseerd en vastgelegd. Het schooljaarplan is het resultaat van overleg en gesprekken met velen en is ter advisering/instemming aangeboden aan de eigen MR. Het College van Bestuur van INNOVO stelt het schooljaarplan vast.</p> <p>In ons jaarplan geven we aan:</p>	Inleiding	<p>In ons jaarverslag blikken we terug op de ondernomen activiteiten. De uitgevoerde activiteiten zijn te relateren aan</p> <ol style="list-style-type: none"> 1. de gekozen verbeterpunten n.a.v. de zelfevaluatie 2. de gekozen verbeterpunten n.a.v. de vragenlijsten 3. de verbeterthema's uit ons schoolplan 4. de verbeterpunten uit de categorie 'divers' <p>We geven per onderdeel de verbeterpunten en onze keuzes. Daarna werken we de belangrijkste aandachtspunten nader uit.</p>

	<ol style="list-style-type: none"> 1. welke zelfevaluaties we hebben uitgevoerd 2. welke vragenlijst(en) we hebben ingezet 3. welke voornemens we hebben i.r.t. het schoolplan 4. welke actuele ontwikkelingen van belang zijn <p>We geven per onderdeel de verbeterpunten en onze keuzes. Daarna werken we de belangrijkste aandachtspunten nader uit.</p> <p>Het schooljaarplan 2018-2019 hebben wij met de inzet van team, medezeggenschapsraad, ketenpartners en ondersteuners tot stand gebracht. Daarmee is het een plan van ons allemaal, waarmee wij vol vertrouwen goed onderwijs gaan vormgeven. De medezeggenschapsraad heeft formeel advies over het schooljaarplan uitgebracht op 12 juni 2018.</p> <p>Ad Jeurissen directeur basisschool Triangel - Linne</p>		
--	---	--	--

Streefbeelden	Opmerkingen - Evaluatie - Jaarverslag
1. Executieve vaardigheden bij kinderen verbeteren.	<p>Streefbeelden zijn allemaal aan de orde geweest en worden voortgezet gedurende het laatste jaarplan - 2018-2019 van de cyclus schoolplan 2015-2019. Scholing executieve vaardigheden heeft plaatsgevonden door bureau Wolters. Leerkrachten zijn nu instaat om de executieve vaardigheden bij kinderen te bevorderen en daar waar nodig te stimuleren. De nieuwe rekenmethode Wereld in getallen wordt door de gehele school gebruikt. Regelmatig wordt er geëvalueerd / feedback gevraagd aan elkaar en aan de uitgeverij. De nieuwe taalmethode Taalactief wordt vanaf komend schooljaar ook gebruikt door groep 8. Ook het gebruik en de mogelijkheden van deze methode worden regelmatig geëvalueerd door de leerkrachten en / of uitgeverij. Tijdens de gesprekken met onze ouders komt de onderwijskwaliteit regelmatig aan de orde. Niet alleen productmatig, maar ook procesmatig! Wij meten de onderwijskwaliteit en de mening van de ouders / leerlingen regelmatig. Dit doen wij middels het grote tweejaarlijkse tevredenheidsonderzoek van Innovo en middels de vragenlijst in vensters PO m.b.t. de sociale veiligheid op school voor onze leerlingen. (Zie bijlage.) De verschillende niveaus m.b.t. de groepsvorming en sociale gedragsaspecten in de groep, worden na iedere vakantieperiode het Gouden c.q. Zilveren en Bronzen weken programma uitgevoerd. Scholing t.a.v. ICT vaardigheden wordt grotendeels aangeboden door onze i-coach. Alle leerkrachten met hun eigen ontwikkelniveau nemen hieraan deel.</p>
2. Maken gebruik van een nieuwe taalmethode, derde invoeringsjaar, schooljaar 2018-2019 tot en met groep 8	
3. Wij voeren een dialoog met de ouders/verzorgers over de kwaliteit van ons onderwijs en de sociale veiligheid op school	
4. De leerkrachten maken gebruik van samenwerkingsvormen en bevorderen de zelfstandigheid en het vermogen tot samenwerken van de leerlingen. De gouden / zilveren en bronzen weken worden na de vakantieperioden aangeboden.	
5. Inzet 21 eeuw vaardigheden, werken met presenter ProWise, toegespitst op ICT. Visie ICT in relatie tot onderwijs anders organiseren.	
6. LOVS tussentijdse toetsen, analyse van Cito resultaten met de daarbij behorende verbeteracties m.b.t. de resultaten.	

School & omgeving		Opmerkingen - Evaluatie - Jaarverslag
Formatieve inzet directie, Zorg en begeleiding leraren	12,44 (totaal) Inzet directie 1,0000 zorg en begeleiding 0,4639 Leerkrachten / groepen: 10,9761	Aandacht voor LOVS opbrengsten blijft bestaan. Opbrengsten centrale eindtoet Cito zijn goed (score 2018: 538,8) Landelijk gemiddelde is 534,4. Directeur, adjunct-directeur en IB-er vormen het managementteam. Uitvoering regels / afspraken structureel begeleiden - handhaven - door leerkrachten. Leerlingen moeten zich meer aan afspraken en regels houden en wij - de volwassenen op school - moeten hierop intensiever toezicht houden.
Groepen	1a/2a 1b/2b 3 4 5 6 7 8 per 01-02-2019: 0,8 extra inzet groep 2c	
Functies [namen / taken]	Directeur en adjunct-directeur Twee bouwcoördinatoren. Een IBers. Zeven keer LB functies. Directeur: Ad Jeurissen Adjunct-directeur: Gerry Haagmans Onderbouwcoördinator: Gerry Haagmans Bovenbouwcoördinator: Patrick Rademakers Zorgteam: IB: Patrick Rademakers; ondersteuning als IB onderbouw Gerry Haagmans LB Jan Hermans (Taalleesonderwijs) LB Patrick Rademakers (Taalleesonderwijs) LB Marjet Ruijters (Gedrag) LB Gerry Haagmans (Jonge kind) LB Annemiek Pustjens (Begeleiding en coaching) Chantal Stienen (Hoog / meerbegaafdheid) Bert Schlicher (Reken specialist.) Specialisten: Claudia Vergoossen (ICT specialist) Lieke Swinkels (Gezonde school specialist.) Wilma Nijsten (Gym / bewegingsspecialist.) Wim Wackers (Muziek vakleerkracht.) Rachel Vogels (Gym vakleerkracht.) Lonneke Janssen (Muziek specialist.) Ad Jeurissen (Duits specialist.)	
Twee sterke kanten	Zorg en begeleiding. Gevarieerd leerstofaanbod en gezonde school	

Twee zwakke kanten	Aandacht voor Borging verworvenheden / afspraken en regels in doorgaande lijnen Aandacht voor gestructureerd aanbod sociaal emotionele ontwikkeling.
Twee kansen	Inzet zorgteam met LB specialisten / verhogen leeropbrengsten Het vormgeven aan het Integraal Kindcentrum
Twee bedreigingen	Personeelsverloop / op peil houden van de aanwezige deskundigheid. Aandacht voor opbrengsten LOVS Cito
Opbrengsten [beleidsvoornemens]	Invoeren: ruimte voor specialisten; drie verrijksdagen voor groepsleerkrachten; vanaf 01-02-2019 extra groep 2c; afstemmen lesroosters i.v.m. blokken lezen en rekenen; effectief gebruik van Presenter; IKC vervolg stappen in de samenwerking en samenvoeging. Invoeren nieuwe rekenmethode. Verbeteren overgang groep 1/2 naar groep 3. Verder gaande samenwerking met Kinderopvang IKC. Het uitvoeren van pedagogisch leiderschap en pedagogisch tact in de dagelijkse praktijk. Gelijke uitvoering van regels en afspraken schoolbreed. Borgen verworvenheden. Aandacht executieve vaardigheden. Invoeren van methode voor Identiteit en sociaal emotionele ontwikkeling. Invoering methode voor voortgezet technisch lezen.

Leerlingenaantallen per 1 oktober									Opmerkingen - Evaluatie - Jaarverslag
1	2	3	4	5	6	7	8	Totaal	
22	27	22	29	28	28	21	28	205	Met ingang van het nieuwe schooljaar verlaten 11 leerlingen de school i.v.m. verhuizingen, andere schoolkeuze (vrije school), vanwege echtscheidingen en verwijzingen SO SBO. Door meer instroom bij de kleuters zal het aantal leerlingen op teldatum 01-10-2018 rond de 200 leerlingen liggen.
Opmerkingen en consequenties n.a.v. de leerlingenaantallen: Er worden voor schooljaar 2018 - 2019 weer 8 groepen geformeerd tot aan 01-02-2019. Vanaf dat moment komt er extra groep 2 c bij In de loop van het schooljaar 2018-2019 zullen de aantallen bij de groepen 1/2a en 1/2b door instroom toenemen. Geen instroom in de extra groep 2c.									

Kwantitatieve gegevens personeel		Opmerkingen - Evaluatie - Jaarverslag	
Aantal medewerkers OP	15 (4 mannen en 11 vrouwen)	Medewerkers hebben aandacht besteed aan hun persoonlijke ontwikkeling middels individuele scholing en teamscholing. Er is met alle medewerkers op en oop een FG gevoerd. BG nvt.	
Aantal medewerkers OOP	4 (2 mannen en 2 vrouwen)		
Aantal uitstromers	2		
Aantal nieuwkomers	1		
Aantal BHV-ers	5		
Aantal geplande FG's	21	Aantal uitgevoerde FG's	16

Gekozen aandachtspunten naar aanleiding van het schoolplan		
Thema	Aandachtspunt	Omvang
Verbeterpunten Inleiding	Het versterken van de kwaliteit van didactisch handelen door interactie over leerstrategieën, vormen van samenwerkend leren en zelfverantwoordelijkheid structureel toe te passen. Hierbij moet een doorgaande lijn tot stand komen.	groot
Verbeterpunten Inleiding	Evalueren van de kwaliteit van het onderwijs, de verbeterpunten, de dialoog met de ouders. Cyclisch bespreken van hoofdstukken uit het schoolplan, de werkprocessen.	groot
Verbeterpunten Inleiding	Methodisch aanbod voor Engels vervangen.	groot
Leerstofaanbod	De school heeft een aanbod gericht op bevordering van actief burgerschap en sociale integratie, met inbegrip van het overdragen van kennis over en kennismaking met de diversiteit van de samenleving.	groot
Integraal Personeelsbeleid	werken met niveaus / klassenmanagement	groot
Integraal Personeelsbeleid	pedagogisch klimaat / veiligheid	groot
Functioneringsgesprekken	Groepsobservatie koppelen aan implementatie verbeterpunten. Waaraan kan men zien dat het klaar is.	groot
Schoolklimaat	De school registreert incidenten conform gemaakte afspraken en zorgt jaarlijks voor analyse van de gegevens (gekoppeld aan conclusies en interventies).	groot

Uitwerking: Het versterken van de kwaliteit van didactisch handelen door interactie over leerstrategieën, vormen van samenwerkend leren en zelfverantwoordelijkheid structureel toe te passen. Hierbij moet een doorgaande lijn tot stand komen.		Opmerkingen - Evaluatie - Jaarverslag	naar volgend jaar
Thema	Verbeterpunten Inleiding		
Resultaatgebied	Met name toegespitst op instructie en in samenhang met executieve vaardigheden		
Gewenste situatie (doel)	Effectieve instructie; zichtbare vormen van samenwerkend leren; verbeterde kwaliteit van de executieve vaardigheden.		
Activiteiten (hoe)	oriëntatie op scholing, toepassen in de onderwijspraktijk, consultaties ter ondersteuning.		
Consequenties organisatie	Bijeenkomsten specifiek m.b.t. bovenstaande activiteiten op AT gepland en op geplande studiedagen.		
Consequenties scholing	Uitnodigen scholingsinstantie; scholing aanpassen aan specifieke omstandigheden betreffende onze school.		
Betrokkenen (wie)	alle medewerkers.		
Plan period	wk 36, 37, 38, 39, 40, 41, 42, 47, 52, 1, 4, 7, 12, 16, 22 en 25		
Eigenaar (wie)	Directie		
Kosten (hoeveel)	€ 5000,-		
Evaluatie (wanneer) (hoe) (wie)	Einde schooljaar, AT alle betrokkenen		
Borging (hoe)	groepsbezoeken.		

Uitwerking: Evalueren van de kwaliteit van het onderwijs, de verbeterpunten, de dialoog met de ouders. Cyclisch bespreken van hoofdstukken uit het schoolplan, de werkprocessen.		Opmerkingen - Evaluatie - Jaarverslag	actief
Thema	Verbeterpunten Inleiding		
Resultaatgebied	Evalueren / analyseren / conclusies / aanpassen - verbeteren		
Gewenste situatie (doel)	Meer zicht krijgen op hoe wij het met z'n allen doen; kwaliteit zorg - opbrengsten - LOVS - sociaal emotionele ontwikkeling.		
Activiteiten (hoe)	Algemene teamvergaderingen Ouderpanels / ouderraad en medezeggenschapsraad bijeenkomsten		
Consequenties organisatie	n.v.t.		
Consequenties scholing	aanpassingen / verbeteringen tot stand laten komen met behulp van ondersteuning, mogelijk scholing.		
Betrokkenen (wie)	alle teamleden.		
Plan period	wk 36, 37, 38, 39, 45, 46, 47, 48, 1, 2, 3, 4, 5, 10, 11, 12, 13, 14, 15, 16, 17, 18, 23, 24, 25 en 26		
Eigenaar (wie)	Zorgteam		
Kosten (hoeveel)	afhankelijk van mogelijke ondersteuning en scholing		
Evaluatie (wanneer) (hoe) (wie)	Algemene teamvergaderingen		
Borging (hoe)	vastleggen van de conclusies vanuit de evaluaties, wijzigingen - verbeterpunten.		

Uitwerking: Methodisch aanbod voor Engels vervangen.		Opmerkingen - Evaluatie - Jaarverslag	actief
Thema	Verbeterpunten Inleiding		
Resultaatgebied	Aanschaffen van een methode voor Engels voor de groepen 7 en 8 in schooljaar 2018-2019		
Gewenste situatie (doel)	De school beschikt in de leerjaren 7 en 8 over een methode voor Engels.		
Activiteiten (hoe)	<ol style="list-style-type: none"> 1. Oriëntatie op diverse methodes 2. Kiezen van drie methodes uit het totaalaanbod 3. Presentatie van de methodes in het team 4. Kiezen van een methode 5. Uitproberen van lessen + evaluatie 6. Besluit: aanschaf methode voor groep 7 en 8 		
Consequenties organisatie	Instellen werkgroepje (taakbeleid) 3 bijeenkomsten werkgroep 2 x een deel van een teamvergadering		
Consequenties scholing	Geen Eventueel uitgever uitnodigen voor een presentatie		
Betrokkenen (wie)	werkgroep leerkrachten groep 7 en 8		
Plan period	wk		
Eigenaar (wie)	voorzitter werkgroep		
Kosten (hoeveel)	nader te bepalen		
Evaluatie (wanneer) (hoe) (wie)	februari – Teamvergadering – met het gehele team		
Borging (hoe)	Vastleggen van ons beleid m.b.t. het gebruik van de methode Per kwartaal bespreken hoe e.e.a. loopt in de groepen Koppelen aan de groepsbezoeken		

Uitwerking: De school heeft een aanbod gericht op bevordering van actief burgerschap en sociale integratie, met inbegrip van het overdragen van kennis over en kennismaking met de diversiteit van de samenleving.		Opmerkingen - Evaluatie - Jaarverslag	actief
Thema	Leerstofaanbod		
Resultaatgebied	actief burgerschap en sociale integratie geïntegreerd in verschillende vakgebieden.		
Gewenste situatie (doel)	Actieve burgers (Kinderen) en hebben kennis genomen van de diversiteit van onze samenleving.		
Activiteiten (hoe)	<ol style="list-style-type: none"> 1. Oriëntatie op diverse methodes 2. Kiezen van drie methodes uit het totaalaanbod 3. Presentatie van de methodes in het team 4. Kiezen van een methode 5. Uitproberen van lessen + evaluatie 6. Besluit: aanschaf methode voor groep 1 t/m 8 		
Consequenties organisatie	Instellen werkgroepje (taakbeleid) 3 bijeenkomsten werkgroep 2 x een deel van een teamvergadering		
Consequenties scholing	Geen		
Betrokkenen (wie)	werkgroep team		
Plan period	wk		
Eigenaar (wie)	directie		
Kosten (hoeveel)	nader te bepalen		
Evaluatie (wanneer) (hoe) (wie)	mei – Teamvergadering – met het gehele team		
Borging (hoe)	Vastleggen van ons beleid m.b.t. het gebruik van de methode Per kwartaal bespreken hoe e.e.a. loopt in de groepen Koppelen aan de groepsbezoeken		

Uitwerking: werken met niveaus / klassenmanagement		Opmerkingen - Evaluatie - Jaarverslag	actief
Thema	Integraal Personeelsbeleid		
Resultaatgebied	werken met niveaus verder doorontwikkelen naar blokken lezen en rekenen m.i.v. schooljaar 2018-2019		
Gewenste situatie (doel)	groep doorbroken aanbod / verwerking / instructie m.b.t. het vakgebied lezen en rekenen op de gecombineerde groepsniveaus 4 en 5 / 6 en 7. Vastliggende tijdstippen in de ochtend: 08:30 - 09:00, Lezen. 09:00 - 09:45, rekenen.		
Activiteiten (hoe)	Nog nader te bepalen middels proeftuintjes / uitproberen.		
Consequenties organisatie	Voor de groepen 4 tot en met 7 gezamenlijke tijdstippen van de lesgebieden lezen en rekenen.		
Consequenties scholing	Op basis van ervaringen en het uitproberen wordt bepaald welke scholing het meest doeltreffend is.		
Betrokkenen (wie)	directie, ib-er, en de groepsleerkrachten van de groepen 4 tot en met 7		
Plan period	wk 36, 37, 38, 41, 46, 50, 3, 7, 11, 15, 20, 24 en 25		
Eigenaar (wie)	IB-er en directie en groepsleerkrachten		
Kosten (hoeveel)	plus minus 3000,-		
Evaluatie (wanneer) (hoe) (wie)	op geplande AT vergaderingen en werkoverleg op bouwniveau door bovengenoemde deelnemers		
Borging (hoe)	evaluatie op AT vergaderingen		

Uitwerking: pedagogisch klimaat / veiligheid		Opmerkingen - Evaluatie - Jaarverslag	actief
Thema	Integraal Personeelsbeleid		
Plan period	wk		

Uitwerking: Groepsobservatie koppelen aan implementatie verbeterpunten. Waaraan kan men zien dat het klaar is.		Opmerkingen - Evaluatie - Jaarverslag	naar volgend jaar
Thema	Functioneringsgesprekken		
Resultaatgebied	begeleiden leerkrachten bij het uitvoeren van de implementatie verbeterpunten		
Gewenste situatie (doel)	De besproken verbeterpunten zijn in de groepen zichtbaar. Afstemmingen / afspraken worden in alle groepen consequent ingevoerd en gebruikt.		
Activiteiten (hoe)	Inplannen van groepsobservaties door zorgteam. Besprekingen met betreffende leerkrachten, en vervolgsafspraken		
Consequenties organisatie	Inplannen van collegiale consultaties en groepsobservaties.		
Consequenties scholing	Indien van toepassing passende scholing door specialisten, school / bovenschools ondersteuningsteam SWV.		
Betrokkenen (wie)	alle leerkrachten		
Plan period	wk 36, 40, 45, 49, 4, 6, 12, 14, 23 en 24		
Eigenaar (wie)	leerkrachten - zorgteam		
Kosten (hoeveel)	afhankelijk van de eventuele ondersteuning / scholing		
Evaluatie (wanneer) (hoe) (wie)	tijdens AT's en studiemomenten.		
Borging (hoe)	vastleggen in werkprocessen, verslagen van AT's en van studiemomenten.		

Uitwerking: De school registreert incidenten conform gemaakte afspraken en zorgt jaarlijks voor analyse van de gegevens (gekoppeld aan conclusies en interventies).		Opmerkingen - Evaluatie - Jaarverslag	actief
Thema	Schoolklimaat		
Resultaatgebied	Vormgeving Veilige school, uitvoering RIE met incident registratie.		
Gewenste situatie (doel)	De school beschikt over een document: Veilige School met daarin zowel de fysieke als geestelijke veiligheid op school.		
Activiteiten (hoe)	Werkgroep geeft vorm aan protocol Veilige School. Reflectie en evaluatie alle medewerkers.		
Consequenties organisatie	Werkgroep Veilige School instellen		
Consequenties scholing	Arbo Meester 2 scholing		
Betrokkenen (wie)	alle medewerkers.		
Plan period	wk		
Eigenaar (wie)	Voorzitter werkgroep Veilige School / zorgteam		
Kosten (hoeveel)	n.v.t.		
Evaluatie (wanneer) (hoe) (wie)	Drie keer per jaar tijdens algemene teamvergaderingen		
Borging (hoe)	Vaststellen van beleid m.b.t. de Veilige School.		

Kengetallen - Leerlingen		
Omschrijving		Waardering
Aantal leerlingen totaal (einde cursusjaar)	221	(ruim) voldoende
Aantal leerlingen eraf (loop cursusjaar)	36	(ruim) voldoende
Aantal leerlingen erbij (loop cursusjaar)	22	(ruim) voldoende
Aantal verwijzingen naar SO-SBO	1	goed / uitstekend

Opmerkingen - Evaluatie - Jaarverslag

leerlingaantal stabiel rondom de 200 leerlingen.

Opmerkingen - Evaluatie - Jaarverslag

Prognoses leerlingaantal voor de komende 4 jaar zijn ruimvoldoende te noemen. Leerlingaantal blijft rond de 200 schommelen.

Te volgen scholing				Opmerkingen - Evaluatie - Jaarverslag
Omschrijving	Wie	Wanneer	Kosten	
verbetering van de LOVS opbrengsten, werken met Cito analyses	Team	01-09-2018 / 01-06-2019	€ 1750,-	Aangegeven scholing is hoofdzakelijk een voortzetting en afronding van de scholing van het afgelopen schooljaar 2017-2018. Executieve vaardigheden, samenwerkingsvormen, Cito analyses, presenter, Gouden- Zilveren - Bronzen weken.
werken met dag - weektaken	team	01-09-2018 / 01-06-2019	?	
presenter	team	01-09-2018 / 01-06-2019	?	
sociaal emotionele ontwikkeling, veilige school	team	01-09-2018 / 01-06-2019	?	

Geplande zelfevaluaties				Opmerkingen - Evaluatie - Jaarverslag
Omschrijving	Wie	Wanneer	Kosten	
afname PSA Quick Scan	Directie - IB-er	01-02-2019	Geen	Jaarlijks vullen alle medewerkers de PSA Quick Scan als onderdeel van de Arbomeester2 in. Jaarlijks vullen alle leerlingen in Vensters PO de vragenlijst sociale veiligheid in. (Leerlingen uit de groepen 6-7-8.) Jaarlijks wordt op teamniveau de schoolzelfevaluatie en de Cito diepte analyse besproken onder begeleiding van de IB-er. Alle leerkrachten en leerlingen vullen jaarlijks de vragenlijsten behorende bij de signaleringsmethode KIJK in.
Vensters PO sociale veiligheid	leerkrachten	01-04-2019	Geen	
schoolzelfevaluatie	leerkrachten - directie - IB-er	01-06-2019	Geen	

Overige zaken		Opmerkingen - Evaluatie - Jaarverslag
Huisvesting	Gebouw wordt verder energie zuiniger gemaakt. Inrichting / indeling wordt in stapjes aangepast aan nieuwe onderwijsvormen en onderwijs anders organiseren.	Dit schooljaar 2017-2018 zijn de nieuwe vloeren gelegd. Kapstokken en opbergruimten in de hallen en gangen moeten nog gerealiseerd worden. Verder zullen er nog meer energie beperkende maatregelen getroffen worden. (360 graden groen)
TSO-BSO	Op weg naar een Integraal Kindcentrum. Zie bijlage voor stand van zaken en vervolg plan van aanpak.	Verbouwing komt er aan! Aanpassingen KO ruimten noodzakelijk. Ook aandacht voor herinrichting van totale KO is nodig.
Sponsoring	Vrienden van de Triangel en in overleg met de school wordt komend schooljaar in overweging genomen om een nieuwe sponsoractie te organiseren.	Vrienden van Triangel en school overwegen een nieuwe sponsoractie in het komend schooljaar.
MR	Zie jaarplan MR en vergaderschema voor komend schooljaar. (6 x)	MR maakt jaarlijks een vergaderschema en een plan van aanpak.



PLAN VAN AANPAK INTEGRAAL KINDCENTRUM LINNE

- Het IKC in Linne is bedoeld voor Basisschool Triangel en Kinderopvang Echt-Susteren en Maasgouw.

Samenwerkingspartners

- Stichting INNOVO: Basisschool Triangel Linne
- Stichting Kinderopvang Echt- Susteren en Maasgouw: Kinderopvang Linne
- Gemeente Maasgouw: kern Linne

Gezamenlijke visie op een IKC

‘ Een integraal kindcentrum waar kinderen van 0 tot 12 jaar een passend aanbod krijgen – onderwijs en kinderopvang – vanuit een gezamenlijke pedagogische en didactische visie. Er wordt een doorgaande lijn van het aanbod gerealiseerd met arrangementen voor opvang, educatie, zorg en vrije tijd. De begeleiding die kinderen met een specifieke ondersteuningsbehoefte nodig hebben, wordt vroegtijdig gesignaleerd en aangepakt in samenwerking met de ouders’.

Wij willen samen partners in opvoeding en educatie zijn:

- Ontwikkeling van kinderen van 0 tot 12 jaar.
- Opvang, educatie en vrije tijd in één gebouw
- Dagelijks werken aan het primaire proces
- Een breed aanbod
- Doorlopende leerlijnen voorschools – naschools
- Vroegtijdige signalering en passende ondersteuning

- Samen aanpak van sociale problematieken
- Ouderbetrokkenheid in doorgaande lijn
- Dagarrangementen voor alle kinderen

IKC als aanwinst

Een IKC is de spil van het dorp. Kinderopvang en onderwijs zijn speelse en leerzame oefenplaatsen voor een democratische samenleving. Een IKC biedt een veilige omgeving, geborgenheid en goede zorg. Samen spelen, samen praten, samen doen is de voorbereiding op later. Een IKC biedt bagage waar kinderen hun hele leven iets aan hebben. Onderwijs, kinderopvang en ouders hebben gedeelde verantwoordelijkheid. Ouders zijn niet meer alleen verantwoordelijk voor de opvoeding, onderwijs is niet meer alleen verantwoordelijk voor het leren.

In een IKC worden de mogelijkheden tot het juist functioneren van het kindnetwerk zo goed mogelijk benut. Zorg, welzijn, opvang, onderwijs, buurt en gezin werken op een integrale manier samen. Ouders en kinderen hebben een loket voor hun vragen.

Sterkte / zwakte analyse

Een sterkte / zwakte analyse is handig om de huidige stand van zaken binnen de ontwikkeling van een IKC te beoordelen. Om tot een goede sterkte / zwakte analyse van onze organisatie te komen gebruiken we de gegevens uit de:

- OBERON Vragenlijst Basisscholen (zie bijlage)
- Kwaliteitskaart brede school & Integraal Kindcentrum (zie bijlage)
- Contextanalyse

De resultaten van deze sterkte / zwakte analyse zijn in onderstaande confrontatiematrix geplaatst.

STERKTES	ZWAKTES
-Kinderopvang en onderwijs in één gebouw	-Leerkrachten vanaf groep 3 zijn niet bekend met pedagogisch medewerkers KO
-Weinig concurrentie	-Bovenbouw BO nog niet bij het proces betrokken
-Naschoolse cultuur- en sportactiviteiten in hetzelfde gebouw	-Ouders KO en BO nog niet bij het proces betrokken
-Gemiddeld meer dan 80% van de basisschoolleerlingen komen van de KO	-Intentie tot IKC-ontwikkeling nog niet voldoende aanwezig in bovenbouw
SKEM	
-‘Hand – in – hand’- samenwerking KO en groepen 1-2 BO	

<p>STERKTES</p> <ul style="list-style-type: none"> -Intentie tot IKC-ontwikkeling vanuit KO en onderbouw onderwijs -Peuter- en kleutergroep werken beide volgens methode Speelplezier -Warme overdracht van alle kinderopvangkinderen SKEM naar groep 1 basisschool Triangel -Gezamenlijk gebruik van speelzaal en speelplaats -Veel specialisaties in huis (jonge kind, gedrag, hoogbegaafdheid, lezen/taal, coachen en begeleiden enz.) -Zorgteam BO kijkt en denkt mee over ondersteuningsbehoeften van kinderen KO -Gemeente betrokken -Begeleiding IKC-ontwikkeling door Gemmie Derksen (BCO Onderwijsadvies) -Gezamenlijke scholing Pedagogisch tact gevolgd -Uit onderzoek is gebleken dat de directeur van Basisschool Triangel een ondernemend manager is 	<p>ZWAKTES</p> <ul style="list-style-type: none"> -Gebrek aan financiële middelen vanuit stichting KO -Ruimte KO voldoet niet volledig aan de eisen -Gescheiden geldstromen -Onvoldoende doorgaande lijn pedagogisch en didactisch -Medewerkers van de betrokken organisaties vormen geen team -Onduidelijkheid voor medewerkers -Geen structurele samenwerking oudercommissies KO en BO -Kleine praktische onenigheden bijvoorbeeld over het gezamenlijk gebruik van de keuken en het koffieapparaat -Tegenwerking vanuit stichting KO, meestal op financieel gebied -Medewerkers BO onvoldoende op de hoogte van KO bijvoorbeeld CAO en GGDeisen
<p>KANSEN</p> <ul style="list-style-type: none"> -Komen tot een intentieverklaring INNOVO-SKEM-gemeente Maasgouw -Goede samenwerking KO en groepen 1-2 BO -Gebruikmaken van elkaars expertise -Ouders uit beide organisaties samenbrengen en verantwoordelijkheid geven -Totaalpakket voor dagvoorziening aanbieden vanuit doorgaande ontwikkelingslijnen in een eenduidig Pedagogisch klimaat, vanuit één visie 	<p>BEDREIGINGEN</p> <ul style="list-style-type: none"> -Draagvlak medewerkers te zwak voor gezamenlijke inzet -Verbreken samenwerking met SKEM door INNOVO i.v.m. herhaaldelijke tegenwerkingen met name wat betreft de verbouwing en op financieel gebied

KANSEN

-De directeur van Basisschool Triangel is als ondernemende manager geschikt als leidinggevende voor een toekomstbestendig IKC

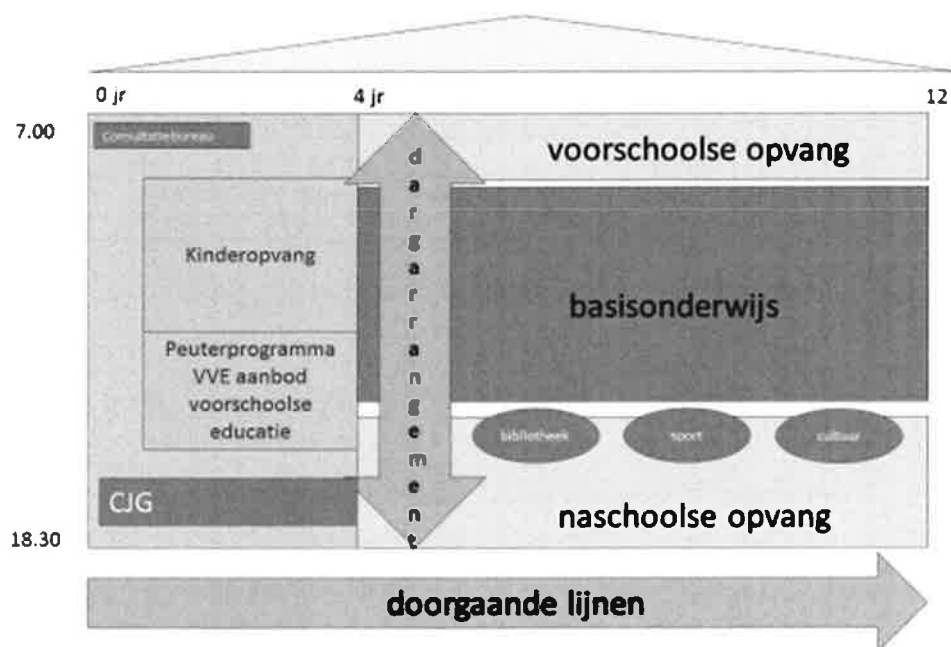
-Hoe beter de kwaliteit van het kindnetwerk des te beter de ontwikkelingsmogelijkheden en kansen van het kind!

- **Samen goed voor later!**

Planning

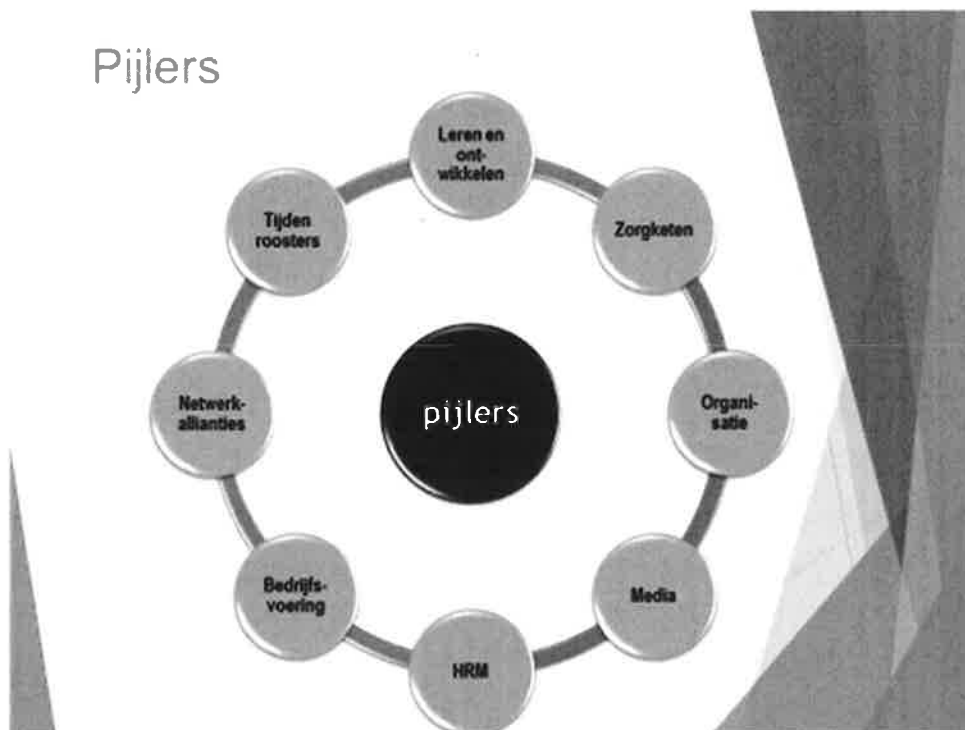
We hebben genoeg kansen om de ontwikkeling van een IKC in Linne te doen slagen en die kansen grijpen we met beide organisaties aan.

De Stuurgroep IKC heeft zich tot op heden bezig gehouden met de ontwikkeling van een IKC in Linne. In deze stuurgroep nemen de directie van de basisschool en het management van de kinderopvang zitting, begeleid vanuit de gemeente Maasgouw door Gemmie Derksen van BCO Onderwijsadvies. Zij zien een IKC zoals in onderstaand bouwwerk:



Om tot dit toekomstbestendig bouwwerk te komen moeten we zorgen voor stevige pijlers waarop dit IKC rust. Wij gaan uit van 8 pijlers:

Pijlers



Mogelijke bouwstenen zijn:

Pijler 1 Leren en ontwikkelen: pedagogische lijn van 0-12 jaar, talentontplooiing, ontwikkelingsgerichte benadering, wetenschap en techniek...

Pijler 2 Zorgketendenken: zorgstructuur, passend aanbod, opvoedingsondersteuning....

Pijler 3 Organisatie: leerprogramma's, dagarrangementen.....

Pijler 4 Media: visie op leren, ICT, sociale media.....

Pijler 5 HRM: leiderschap en management, professionals, combinatiefunctionaris, talentontwikkeling, multidisciplinaire teams.....

Pijler 6 Bedrijfsvoering: zakelijke inrichting, flexibiliteit, wijkfunctie.....

Pijler 7 Netwerkallianties: sport, cultuur, kunst en media, verenigingen, zorg, opleiden in school.....

Pijler 8 Andere tijden: continurooster, dagarrangementen, open van 7.00uur tot 19.00uur.....

Er is in de afgelopen jaren al gebouwd aan meerdere pijlers zoals leren en ontwikkelen, zorgketendenken, HRM, bedrijfsvoering en netwerkallianties.

We moeten gaan voortbouwen en zullen alle pijlers in onze planning meenemen.

In een eerder stadium hebben de pedagogisch medewerkers van de kinderopvang en de leerkrachten groep 1-2 een werkgroep 'IKC inhoud' gevormd. In deze werkgroep is een aanzet gemaakt om het schot tussen voor- en vroegschoolse weg te werken. In deze studie/werkbijeenkomsten kwamen de volgende punten aan bod:

- Wat is de gezamenlijke visie op hoe kinderen zich ontwikkelen en hoe leren ze op jonge leeftijd?
- Hoe zien we dit terug in het educatieve aanbod?
- Wat kunnen we samen uitwerken en wat moet apart?
- De inrichting van de rijke speelleeromgeving
- Het volgen van kinderen en doorgaande lijn
- Ouderbetrokkenheid in doorgaande lijn

Vanaf 2017 is de gemeente Maasgouw bij de ontwikkeling van een IKC in Linne betrokken. Er is een werkgroep gevormd die zich bezighoudt met de verbouwing van de kinderopvang. In deze werkgroep nemen afgevaardigden van beide stichtingen en de gemeente plaats en de directie BO en het management KO. De gemeente heeft de verbouwing goedgekeurd. Stichting SKEM heeft aangegeven dat zij het begrote bedrag niet kunnen financieren. Pedagogisch medewerkers KO zullen op korte termijn aangeven welke aanpassingen noodzakelijk zijn, zodat de verbouwing in elk geval dit jaar (2018) nog kan plaatsvinden. Op 14 juni 2018 is een studiedag gepland voor onderwijs en kinderopvang. Het middagprogramma staat in het teken van de IKC-ontwikkeling. Gerry zal een presentatie geven "Op weg naar een Integraal Kindcentrum Linne". Vervolgens willen we BO en KO samenbrengen door samen na te denken over onze belangrijkste kernwaarden. Gemmie Derksen zal deze activiteit verzorgen. Afsluitend zal de intentieverklaring getekend worden door Basisschool Triangel Linne en Stichting Kinderopvang Echt en Maasgouw, in aanwezigheid van afgevaardigden van de gemeente Maasgouw en stichting INNOVO. Om de samenwerking tussen onderwijs en kinderopvang te vergroten zal Gerry vanaf het nieuwe schooljaar 2018-2019 het overleg van de kinderopvang bij gaan wonen. Ook zal in het nieuwe schooljaar een activiteit georganiseerd worden om de ouders van beide organisaties bij de IKC-ontwikkeling te gaan betrekken.

Acties

14 – 06 - 2018	Studiemiddag "Op weg naar een IKC Linne" 5 belangrijkste kernwaarden Intentieverklaring
Juni 2018	Noodzakelijke verbouwingsplannen indienen KO

Najaar 2018	Verbouwing KO
Schooljaar 2018 - 2019	4x Overleg kinderopvang, bijgewoond door Gerry
Schooljaar 2018 - 2019	Ouderbetrokkenheid IKC- ontwikkeling BO en KO
Schooljaar 2018 - 2019	Samenwerking KO – groepen 1-2 BO vergroten: Warme overdrachten Gezamenlijke thema's Gezamenlijke activiteiten
Schooljaar 2018 - 2019	Aanbieden naschoolse activiteiten: sport en cultuur



CONTEXTANALYSE VAN HET SOCIALE DOMEIN

- Het IKC in Linne is bedoeld voor Basisschool Triangel en Kinderopvang Echt-Susteren en Maasgouw.
- Onderstaande analyse draagt bij aan de beantwoording van de vraag: "Waarom een IKC in Linne?"

Samenwerkingspartners

- Stichting INNOVO: Basisschool Triangel Linne
- Stichting Kinderopvang Echt- Susteren en Maasgouw: Kinderopvang Linne
- Gemeente Maasgouw: kern Linne

Organisatie en ontwikkelingen

Basisschool Triangel is de enige basisschool in Linne, een dorp met ongeveer 3800 inwoners. In het verleden hebben we 16 groepen gehad, maar door krimp is het aantal afgenomen en hebben we nu nog maar 8 groepen. Een prachtig gebouw met leegstand kost geld. In augustus 2010 vestigde de peuterspeelzaal, de buitenschoolse opvang en de voor- en naschoolse opvang zich in ons gebouw. In oktober 2011 volgde de bibliotheek en steeds meer educatieve partners en participanten gingen gebruiken maken van ons gebouw: de muziekschool, beweging en sport, dansgroep, knutselclub, harmonie, logopedie en particulier gebruik door opleidingen en trainingen.

In januari 2012 ging de peuterspeelzaal en de buitenschoolse opvang op in de kinderopvang Menswel en die werd uiteindelijk overgenomen door de huidige kinderopvang SKEM,

Stichting Kinderopvang Echt en Maasgouw die valt onder SKR, Stichting Kinderopvang Roermond.

Wij willen van Brede Maatschappelijke Voorziening uitgroeien tot een Integraal Kindcentrum. In september 2015 zijn afgevaardigden van onderwijs, kinderopvang en peutergroep voor het eerst als stuurgroep bij elkaar gekomen. Vanuit de gemeente Maasgouw hebben we begeleiding van Gemmy Derksen van BCO-Onderwijsadvies en samen met haar werden onze ideeën, opvattingen, belevingen en beelden m.b.t. een Integraal Kindcentrum besproken en afgestemd. Wij zien ons beoogde IKC als een ver doorontwikkelde brede school, waarin basisonderwijs, kinderopvang en peutergroep inhoudelijk en organisatorisch samenwerken. Op basis van behoeften gaan we deze samenwerking uitbreiden met vrijetijdsvoorzieningen, zorginstellingen en cultuurpartners. De kinderen maken nu al gebruik van sport- en cultuuractiviteiten, na school.

De volgende kenmerken van een IKC willen we benadrukken: dagelijks werken aan het primaire proces, het ontwikkelen van kinderen van 0 tot 12 jaar, een gezamenlijke visie en missie, een breed aanbod, hele dag en hele jaar open, één organisatie met één team en eenduidige communicatie met ouders.

De huidige stand van zaken in de ontwikkeling naar een IKC in Linne is :

- In overleg met gemeente, directie basisschool, management kinderopvang wordt de verbouwing van de kinderopvang voorbereid.
- De stuurgroep gaat: een Intentieverklaring IKC Linne opstellen, een presentatie voorbereiden om de eigen IKC-collega's te informeren en ouders te betrekken bij de ontwikkeling van een IKC.

Op het ogenblik gaan de basisschool en de kinderopvang als samenwerkingsvorm 'Hand in hand'. Ze zoeken elkaar op als daar aanleiding voor is. Ze werken incidenteel samen en maken samen gebruik van de speelzaal en de zandbak buiten. Enkele malen per jaar hebben we een gezamenlijke activiteit met de peutergroep, bijvoorbeeld de sinterklaas- en paasactiviteit en het voorleesontbijt. In september organiseert één van de geledingen een teambuildingactiviteit voor alle geledingen: team basisschool, team kinderopvang, beide ouderraden en de medezeggenschapsraad. Bij extra zorg in de kinderopvang kijk ik als interne begeleider van de onderbouw mee en denk ik mee over wat het kind nodig heeft. Zo nodig schakelen we de ambulante begeleidster van het Samenwerkingsverband van de basisschool in, bijvoorbeeld om te komen observeren in de kinderopvang en om advies te geven.

Er heerst een fijne sfeer binnen de organisatie. Tot op heden heeft de directie van de basisschool de kar getrokken wat betreft de ontwikkeling naar een IKC. Vanuit de stichting kinderopvang zijn ontwikkelingen enkele malen afgeremd door o.a. minder motivatie, ziekte van managers en gebrek aan financiële middelen.

Kinderen en ouders

Bijna alle basisschoolkinderen uit Linne komen naar Basisschool Triangel Linne, met uitzondering van enkele kinderen die Speciaal Onderwijs nodig hebben en enkele kinderen die voor een basisschool elders hebben gekozen, met specialisatie 'hoogbegaafdheid'.

Omdat bijna alle basisschoolkinderen uit Linne naar Basisschool Triangel komen, hebben wij ouders hebben met verschillende sociaaleconomische achtergronden, hoog en laag opgeleide ouders en Nieuwkomers uit Syrië, Eritrea, Polen en Tsjechië. De afgelopen jaren hebben we te maken met steeds meer bijzondere gezinssituaties. Ongeveer 15% van onze ouderparen zijn gescheiden.

Een groot gedeelte van onze kinderen heeft als thuistaal het Limburgs dialect. Dit wil niet zeggen dat wij daardoor op school met een taalontwikkelingsachterstand te maken hebben. In tegendeel, de Citoscores op taalgebied zijn boven het landelijk gemiddelde. Wel zien we een achterblijvende ontwikkeling m.b.t. de woordenschat. Ook het maken van zinnen en de spreektaal in het Nederlands blijven extra oefening vragen.

Opmerkelijk is dat regelmatig gebruik gemaakt wordt van kleuterverlenging. Dit heeft vaak te maken met de jonge leeftijd, de zogenaamde 'herfstleerlingen'. Ook heeft dit te maken met een achterblijvende ontwikkeling t.a.v. de voorwaarden m.b.t. lezen / taal / rekenen en/of de sociaal emotionele ontwikkeling.

Het is van groot belang om in het onderwijsaanbod preventief te handelen m.b.t. de kenmerken van de leerling populatie. Vanuit de kinderopvang en de peutergroep vindt er met de school afstemming plaats om op de belangrijkste ontwikkelingsgebieden in de voorschoolse periode preventief te handelen. Het peuterprogramma voldoet aan de eisen die VVE vraagt. De methode 'Speelplezier', die in de peuter- en kleutergroepen gehanteerd wordt, speelt hierbij een belangrijke rol.

Team

Basisschool Triangel Linne valt onder het bestuur van stichting INNOVO, een stichting voor katholiek onderwijs. De teamleden van het onderwijspersoneel hebben een specialisatie behaald door middel van een Masterstudie (LB) of affiniteit met een bepaald onderwerp of een bepaald vak (LA). Als onderwijsondersteunend personeel werken op de basisschool een administratieve kracht en een conciërge.

ONDERWIJSPERSONEEL BASISCHOOL TRIANGEL

NAAM	FUNCTIE	SPECIALISATIE / AFFINITEIT
A.J.	Directeur	Duits
G.H.	Adjunt-directeur / Leerkracht LB	Jonge kind / kinderopvang
P.R.	Interne begeleider / Leerkracht LB	Lezen / taal
W.N.	Leerkracht LA	Beweging / sport
L.S.	Leerkracht LA	Gezonde school
M.R.	Leerkracht LB	Gedrag
C.V.	Leerkracht LA	ICT
C.S.	Leerkracht LA	Meerbegaafdheid
A.P.	Leerkracht LB	Coachen / begeleiden
E.D.	Leerkracht LA	Anders organiseren
E.V.	Leerkracht LA	NT2
J.H.	Leerkracht LB	Biologie / natuur
B.S.	Leerkracht LA	Rekenen
M.O.	Leerkracht LA	Wereldoriëntatie

De kinderopvang in Linne valt onder SKEM, Stichting Kinderopvang Echt-Susteren en Maasgouw. Zij bestaat uit de kinderopvang Tamtam, de voor- en naschoolse opvang Tamboerijn en de peutergroep Holderdebolder. De organisatie is opgebouwd uit: een waarnemend bestuurster, de Taskforce bestaande uit operationele managers de HR en financiën, lokatieleiders, per locatie 1 aanspreekpunten en op onze locatie 8 pedagogisch medewerkers.

PEDAGOGISCH MEDEWERKERS KINDEROPVANG

Pedagogisch medewerker	Opleiding	Niveau 3	Niveau 4
A. G.	SPW 4		x
C. S. / senior pedagogisch medewerker	A verpleegkundige		x
A. vd B.	MDGO AW		x
N. C.	SPW 3	x	
S. K.	SPW 3	x	
G. M.	LKC	x	
V. v K.	LKC	x	
D. W.	LKC	x	

Bestuur / directie

De directie van de basisschool is vanaf het begin de kartrekker geweest in de ontwikkeling naar een IKC.

Bij Stichting INNOVO worden steeds meer IKC's opgericht.

Overheid

Vanaf het schooljaar 2013-2014 hanteert de gemeente Maasgouw een nieuw model voor voorschoolse opvang en educatie in de vorm van een vlekkenplan. In deze notitie stellen zij zich de centrale vraag: Hoe kan op basis van de doelstelling van voorschoolse opvang en educatie in relatie tot de ontwikkeling, in samenwerking met de partners uit kinderopvang en peuterspeelzaalwerk een toegankelijk, kwalitatief en exploitabel voorschools voorzieningenniveau in Maasgouw gerealiseerd worden?

De visie van de gemeente is: Ten aanzien van jonge kinderen (2- tot 4-jarigen) wil de gemeente Maasgouw er in voorzien dat zij worden opgevangen in een rijke speel- en leeromgeving waarin ontwikkelingsstimulering en vroeg signalering uitgangspunten zijn. In gemeente omschrijft de doelstellingen, kader en ontwikkelingen ten aanzien van de voorschoolse opvangvoorzieningen als volgt: De gemeente Maasgouw wil een aantrekkelijke (vestigings-) gemeente zijn voor jonge gezinnen. Daarom is het van belang om een stelsel van voorschoolse voorzieningen in Maasgouw te realiseren dat aansluit bij de behoeften en wensen van ouders en kinderen aan opvang en educatie.

Kenmerken van de voorschoolse voorzieningen die gemeente hierbij voorstaat zijn:

- De mogelijkheid voor alle kinderen van 2 tot 4 jaar om deel te nemen aan een peuterprogramma;
- De deelname van kinderen met een (dreigende) taalachterstand aan een VVE-programma;
- Afstemming met onderwijs in het kader van doorgaande zorg- en ontwikkelingslijnen. Er is sprake van een gedeelde pedagogische visie die uitgaat van een gezamenlijke kijk op de ontwikkeling van kinderen en hun ouders in een veilige, aantrekkelijke en uitdagende leer- en ontwikkelingsomgeving zodat de overgang van de voorschoolse naar de schoolse periode soepel verloopt;
- Algemeen doel van VVE is dat de kinderen van groep 3 'gewoon' meekunnen. Door een kwalitatief voorschools en vroegschools aanbod willen we dit bevorderen en daarmee verlengde kleuterperiodes en doublures in groep 3 beperken;
- Een kerngerichte aanpak vanwege de eigenheid van de kernen en als gevolg van het aantal verschillende partners die kerngericht werken;
- De mogelijkheid van opvang tussen 7.00uur en 18.30uur met in die periode een vorm van voorschoolse educatie (peuterprogramma en VVE), onderwijs en ontspanningsmogelijkheden in samenwerking met de combinatiefuncties sport en cultuur: het realiseren van dag arrangementen.

Op termijn voorziet de gemeente een verdere integratie van voorschoolse voorzieningen en onderwijs in de vorm van integrale kindcentra. In een integraal kindcentrum werken

voorschoolse voorzieningen en scholen samen onder één dak, onder één leiding en met één pedagogische aanpak voor kinderen van 0 tot 12 jaar.

Concurrenten

Basisschool Triangel ondervindt geen concurrentie, er is slechts één basisschool in het dorp. De kinderopvang heeft een kleine concurrentie van een kinderopvang op afstand van 10 km. Er zijn meerdere gastouderopvangen in het dorp en kinderen worden opgevangen door opa's en oma's. De meeste kinderen gaan echter ook twee morgens naar de peutergroep. Ik heb onderzoek gedaan naar hoeveel procent van de kinderen in de afgelopen 5 jaar in de voorschoolse periode de kinderopvang in Linne hebben bezocht.

Onderzoek leverde onderstaande gegevens op:

Schooljaar	KO Linne	KO elders	Gastouder	Anders
2013-2014	82 %	2	1	
2014-2015	80 %	3	2	
2015-2016	82 %	2	2	1
2016-2017	91 %	2		
2017-2018	82 %	3	2	

Voorzieningen

Basisschool Triangel en de kinderopvang zijn samen met de bibliotheek gevestigd in het schoolgebouw, met:

- een grote speelplaats met klimtoestellen en fietsen en karren
- een kleine speelplaats met zandbak en fietsen en karren
- een speelzaal met klimtoestellen en losse materialen
- een tuin met terras
- een speeltuin met zwembad in het dorp
- kleine speeltuintjes in het dorp Linne

Bewoners

Het schoolgebouw wordt aan de voorkant omgeven door vrijstaande huizen waarin gezinnen wonen. Aan de zijkant appartementen waarin voornamelijk senioren wonen en aan de achterkant een pleintje met 3 vrijstaande huizen ook met gezinnen.

Huisvesting

Het schoolgebouw met 12 klaslokalen is van 1990. Door forse toename van het aantal leerlingen zijn er 4 lokalen bijgebouwd. In 2010 ontstond er krimp en kwamen lokalen leeg te staan. De toenmalige peuterspeelzaal, de buitenschoolse opvang en de voor- en naschoolse

opvang vestigden zich in het gebouw en in 2011 vestigde zich ook de bibliotheek in het gebouw. Door toename van het aantal kinderen dat gebruikmaakt van de kinderopvang moeten nieuwe slaapruidtes gecreëerd worden. De ravotruimte komt daardoor te vervallen. Dit jaar zal de verbouwing van de kinderopvang plaatsvinden. Helaas beschikt de stichting van de kinderopvang niet over voldoende financiële middelen om alle aangevraagde verbouwplannen te realiseren. Er zal nu gekeken worden naar wat het hoogst noodzakelijk is en daarmee zal gestart worden.

Terug naar hoofdmenu
 Naar recapitulatie nieuw (verkort)
 Naar recapitulatie MR

brinnr 09WD
 SCHOOL basisschool de Triangel

aantal leerlingen:	197	202	196	194	188
aantal leerlingen inclusief 3% regeling:	202	208	201	199	193

197	202	196	194	188
202	208	201	199	193

BATEN	schooljaar				
	2017-2018	2018-2019	2019-2020	2020-2021	2021-2022
Rijksbijdragen OCW					
831100 Lumpsum vergoeding	647.181	690.828	669.888	661.431	638.966
831110 P&A Beleid	106.462	146.405	142.570	146.885	166.363
831120 <u>Vergoeding Mat.instandhouding (MI)</u>	147.321	153.713	152.309	152.211	150.339
831230 subsidies OCW zonder verr cl (volledig vrij best) prestatiebox	32.464	36.922	35.825	35.459	34.363
831310 SWV passend onderwijs Overig / rugzak	23.640	24.240	23.520	23.280	22.560
Totale rijksbijdragen OCW	957.067	1.052.107	1.024.113	1.019.267	1.012.591
Overige overheidsbijdragen					
832120 Vergoeding gymzaal	-	-	-	-	-
832140 Vergoedingen LEA/REA	-	-	-	-	-
832190 Overige gemeentelijke bijdragen	2.600	1.000	1.000	1.000	1.000
Totaal overige overheidsbijdragen	2.600	1.000	1.000	1.000	1.000
Overige baten					
835400 Baten verhuur	15.927	20.932	20.929	20.939	20.939
835520 Baten detachering onbelast	-	-	-	-	-
835840 Baten dienstverlening BTW plichtig	-	-	-	-	-
835870 Externe uitleen werk derden	-	-	-	-	-
835890 Overige baten	400	400	400	400	400
Totaal overige baten	16.327	21.332	21.329	21.339	21.339
TOTALE BATEN	975.994	1.074.439	1.046.442	1.041.606	1.034.930
LASTEN					
Personele lasten					
411000 <u>Personele lasten directie</u>	93.627	95.999	95.999	95.999	95.999
411100 Personele lasten OP	800.163	650.586	650.586	650.586	650.586
411200 Personele lasten OOP	33.864	46.865	46.865	46.865	46.865
411900 Personele lasten niet-ingezet	9.334	10.521	10.241	10.193	10.126
413100 Inhuur personeel	2.500	12.010	12.010	12.010	12.010
413320 Reis- en verblijfskosten	2.200	2.200	2.200	2.200	2.200
413321 Opleidingskts/nascholing	11.000	10.500	10.500	10.500	10.500
413323 LEA begeleidingsgelden	-	-	-	-	-
413398 Werkkostenregeling	1.500	1.000	1.000	1.000	1.000
413399 Overige personele lasten	3.000	5.400	5.400	5.400	5.400
414500 Vergoeding/dekking personeel	33.217	-	-	-	-
Totale personele lasten	723.971	835.081	834.801	834.753	834.686
Afschrijvingslasten					
422100 Afschrijvingskosten verbouwingen	-	-	-	-	-
423100 Afschrijvingskosten ICT	12.967	14.818	16.392	15.137	9.251
423200 Afschrijvingskosten inventaris	6.691	6.388	6.371	6.163	5.993
425000 Afschrijvingskosten duurzaam oip	6.330	4.689	5.355	5.974	5.751
Totale afschrijvingslasten	25.988	25.894	28.119	27.274	20.995
Huisvestingslasten					
431100 Betaalde huur / servicekosten	-	-	-	-	-
432000 Dotatie voorziening onderhoud	31.643	37.560	36.561	36.388	36.149
433100 Klein onderhoud gebouw	1.500	1.500	1.500	1.500	1.500
434100 Electra/Boiler	6.500	6.360	6.360	6.360	6.360
434200 Water	650	600	600	600	600
434300 Gas	9.500	8.500	8.500	8.500	8.500
435100 Schoonmaakonderhoud	15.833	17.777	17.777	17.777	17.777
436100 Publiekrechtelijke heffingen	2.250	1.800	1.800	1.800	1.800
Totale huisvestingslasten	67.676	74.097	73.098	72.925	72.686
Overige instellingslasten					
441120 ICT lasten school	2.000	1.000	1.000	1.000	1.000
442100 Klein inventaris	750	750	750	750	750
444100 Afdrachten Servicebureau	40.977	45.030	43.832	43.625	43.339
444200 Afdrachten CKO (bovenschoolse kosten en CvB)	76.261	63.863	62.164	61.869	61.464
444300 afdrachten CKO (vervangingskosten ziekte en schorsingen)	32.670	8.575	8.575	8.575	8.575

446400 telefoon	1.300	920	920	920	920
446600 culturele vorming	1.500	2.380	2.380	2.380	2.380
446610 schoolzwemmen	-	-	-	-	-
446990 overige lasten	7.000	4.000	4.000	4.000	4.000
451100 o/p: dagelijks	18.500	20.000	20.000	20.000	20.000
451300 o/p: reprotkosten	6.500	6.305	6.305	6.305	6.305
451400 o/p: rugzakleeringen LGF	-	-	-	-	-
Totale leermiddelen	187.458	152.822	149.925	149.423	148.732
TOTALE LASTEN	1.005.093	1.087.895	1.085.942	1.084.375	1.077.100
TOTALE BATEN	975.994	1.074.439	1.046.442	1.041.606	1.034.930
TOTALE LASTEN	1.005.093	1.087.895	1.085.942	1.084.375	1.077.100
Exploitatieresultaat vóór resultaatbestemming	29.099-	13.455-	39.501-	42.769-	42.170-
resultaatbestemming: vrijval schoolreserve	-	-	-	-	-
EXPLOITATIERESULTAAT	29.099-	13.455-	39.501-	42.769-	42.170-

Toelichting MI-vergoedingen					
831120 vergoeding groepsafhankelijk		69.858	69.858	69.858	69.858
831120 vergoeding leerlingafhankelijk		82.647	80.329	79.666	77.679
831120 vergoeding NOAT-leerlingen		399	359	359	359